



**SECRETARÍA DE SALUD DE BAJA CALIFORNIA SUR  
INSTITUTO DE SERVICIOS DE SALUD DE BAJA CALIFORNIA SUR  
DIRECCIÓN DE SERVICIOS DE SALUD  
SUBDIRECCIÓN DE EPIDEMIOLOGÍA**

**INFORME SEMANAL DE COVID-19, INFLUENZA Y OTROS VIRUS RESPIRATORIOS,  
BAJA CALIFORNIA SUR, TEMPORADA ESTACIONAL 2025-2026  
Corte: Semana epidemiológica 20-2026 (17 al 23 de mayo de 2026)**

Se informan los casos confirmados de COVID-19, Influenza y Otros Virus Respiratorios (OVR en 10 Unidades de Salud Monitoras de Enfermedad Respiratoria Viral (USMER) en Baja California Sur (BCS) en el acumulado de la temporada estacional 2025-2026 (semanas epidemiológicas 40-2025 a 20-2026).-

- En la temporada estacional 2025-2026, a nivel estatal se notificaron **1,686 casos sospechosos de Enfermedad Respiratoria Viral**: Enfermedad Tipo Influenza (ETI) e Infección Respiratoria Aguda Grave (IRAG), en las USMER.
- Los casos sospechosos tuvieron una proporción de personas del sexo femenino de 49.8% con respecto a 50.2% masculinos; los casos tienen una **edad promedio de 37.4 años y la mediana es de 35 años**.

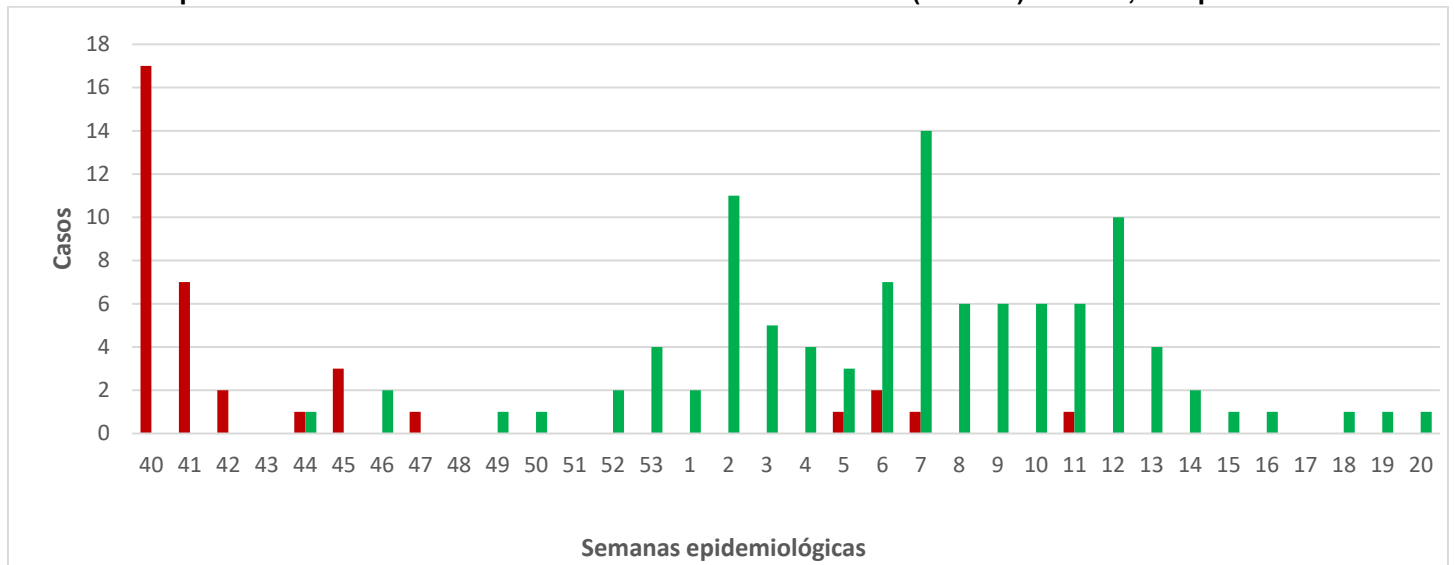
**Casos y defunciones positivas a COVID-19 e Influenza en USMER BCS, Temporada 2025-2026**

Municipio	Casos de COVID-19	Defunciones por COVID-19	Casos de Influenza	Defunciones por Influenza
Comondú	3	0	3	1
La Paz	18	1	41	5
Los Cabos	15	0	58	1
Loreto	2	0	0	0
Mulegé	0	0	0	0
<b>BCS</b>	<b>36</b>	<b>1</b>	<b>102</b>	<b>7</b>

*Fuente: SS/DGE/SINAVE/ Sistema de Vigilancia Epidemiológica de Enfermedades Respiratorias (SISVER)*

- **COVID-19**: predominio del sexo femenino (61%) vs. masculino (39%); edad media: 37 años, mediana: 40.2 años.
- **Influenza**: predominio del sexo masculino (53%) vs. femenino (47%); edad media: 40 años, mediana: 41.7 años.

**Casos positivos de COVID-19 e Influenza en Unidades Centinela (USMER) en BCS, Temporada 2025-2026**



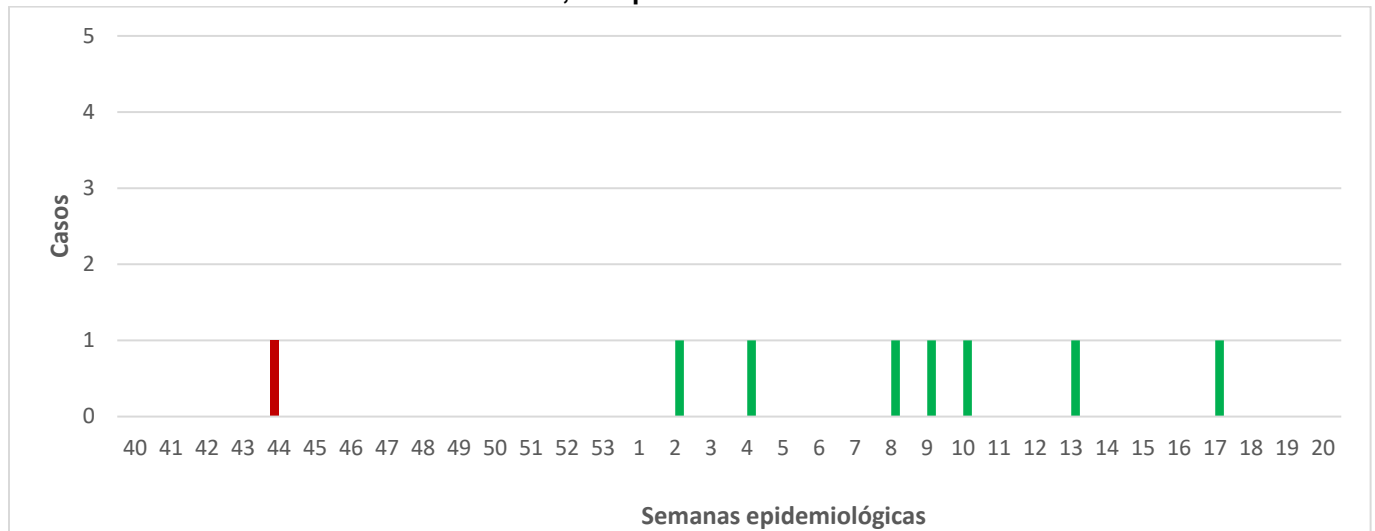
*Fuente: SS/DGE/SINAVE/ Sistema de Vigilancia Epidemiológica de Enfermedades Respiratorias (SISVER)*

- En 2026, COVID-19 mantiene una circulación mínima, mientras que influenza se posiciona como el virus predominante. No obstante, en semanas recientes se observa una incidencia reducida, consistente con el cierre de la temporada.





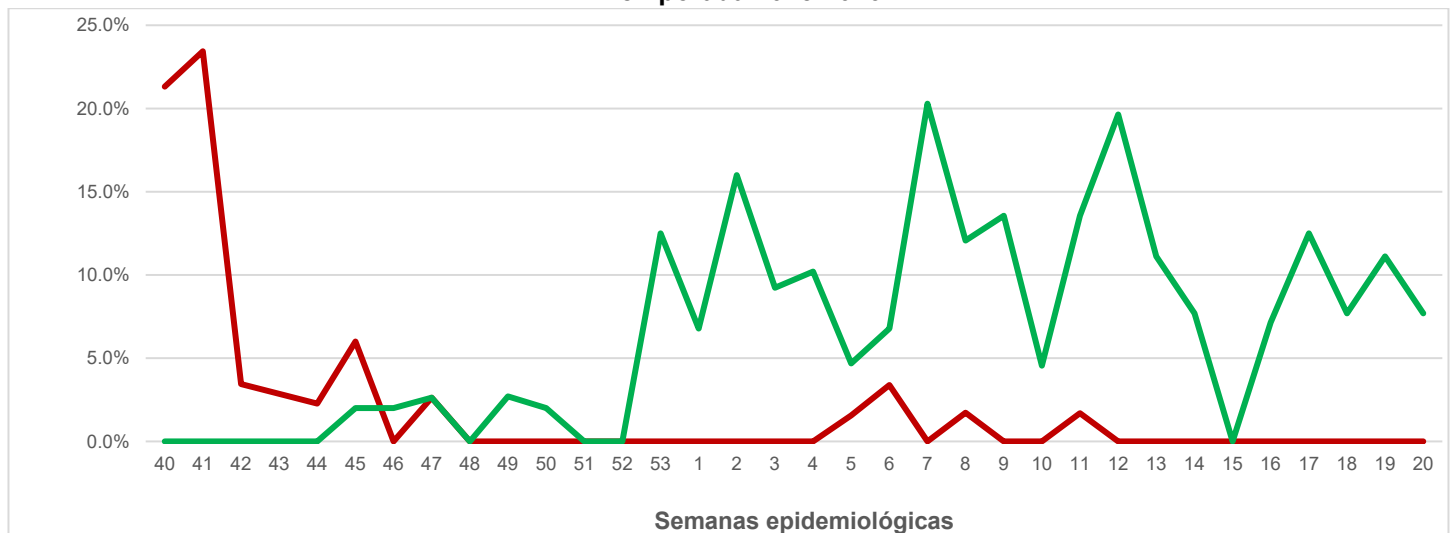
### Defunciones por COVID-19 e Influenza en Unidades Centinela (USMER) por semana epidemiológica en BCS, Temporada 2025-2026



Fuente: SS/DGE/SINAVE/ Sistema de Vigilancia Epidemiológica de Enfermedades Respiratorias (SISVER)

- En la temporada 2025-2026 se reporta 1 defunción por COVID-19 (semana 44-2025) y 7 defunciones por Influenza (5 por el subtipo AH1N1, y 2 por el subtipo AH3N2), los decesos tenían una edad promedio de 70.7 años y una edad mediana de 76 años; ninguno contaba con antecedente de vacunación.

### Positividad de pruebas PCR de COVID-19 e Influenza en Unidades Centinela (USMER) en BCS, Temporada 2025-2026



Fuente: SS/DGE/SINAVE/Sistema de Vigilancia Epidemiológica de Enfermedades Respiratorias (SISVER)

- La positividad de COVID-19 es reducida, mientras que la positividad de Influenza incrementó en las semanas recientes.

### Casos de Infecciones Respiratorias Agudas y Neumonías en BCS, SE-18/2025 vs SE-18/2026

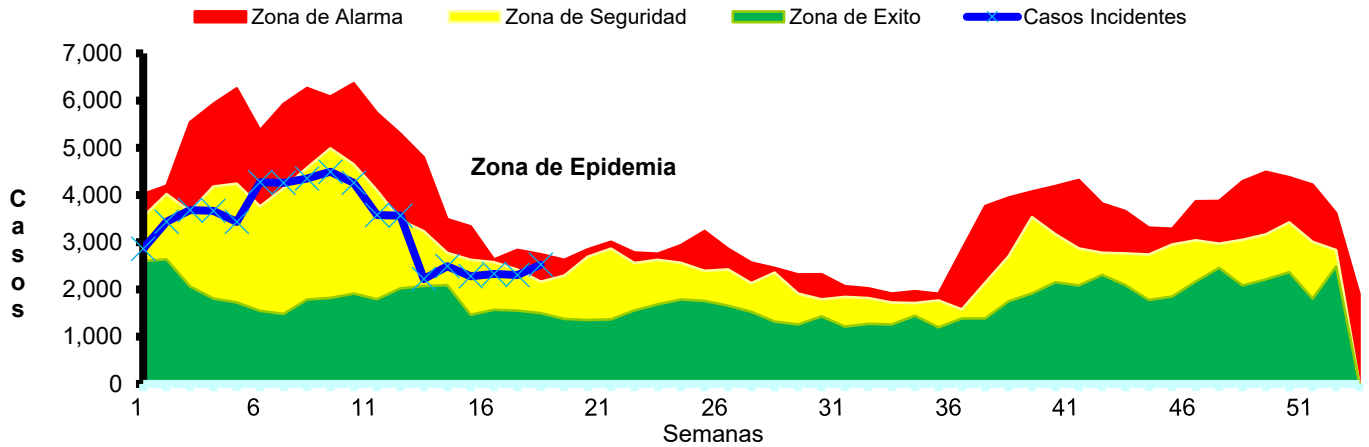
Padecimiento	Casos		Diferencia (%)
	2024	2025	
Infecciones respiratorias agudas (J00-J06, J20, J21 EXCEPTO J02.0 Y J03.0)	75,976	59,992	-21.0%
Neumonías y Bronconeumonías (J12-J18 EXCEPTO J18.2, J13 y J14)	564	579	2.7%

Fuente: SS/DGE/SINAVE/Sistema de Notificación Semanal de Casos Nuevos (SUAVE).



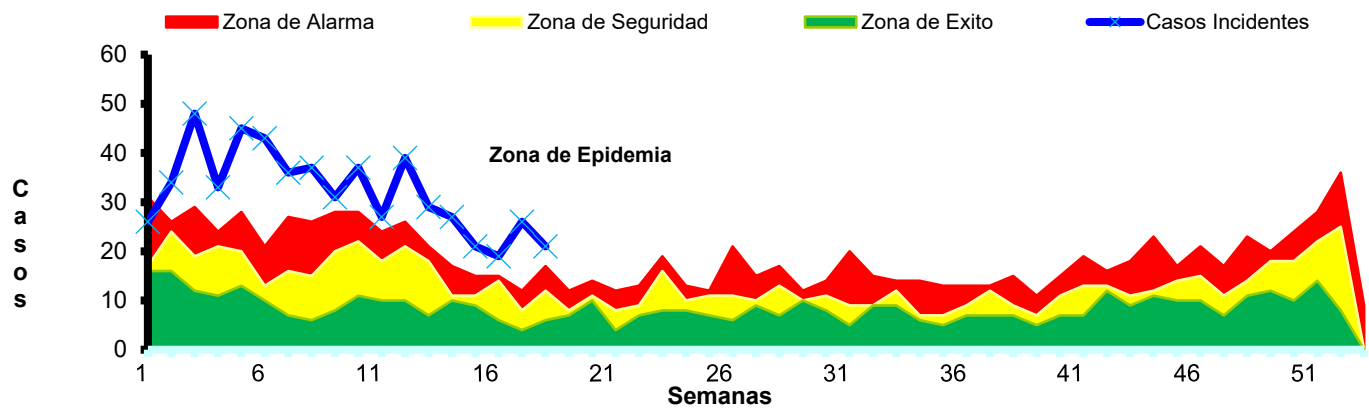


### Canal endémico de Infecciones Respiratorias Agudas en BCS, SE-18/2026



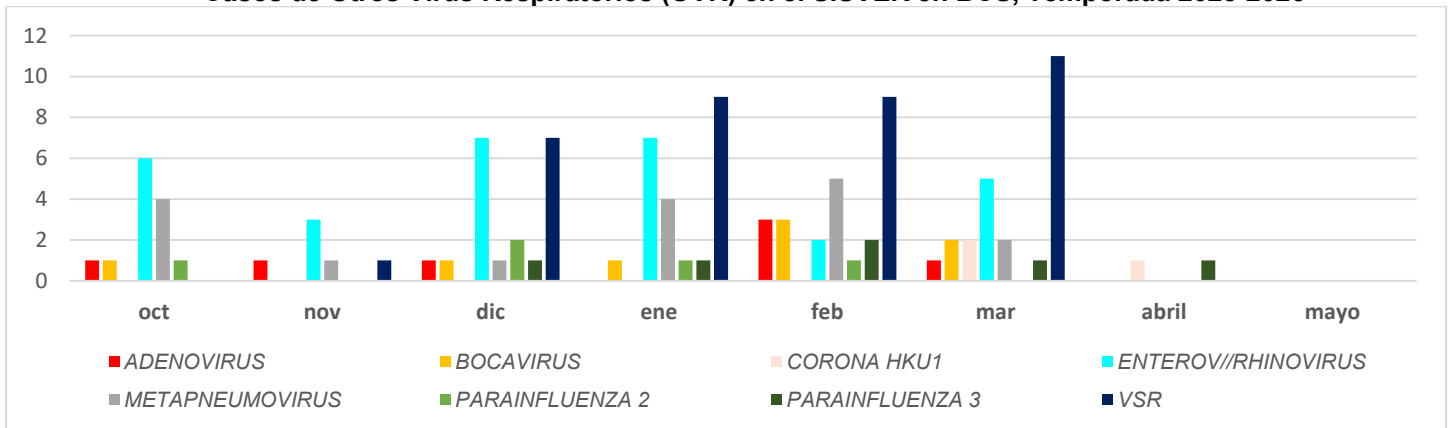
Fuente: SS/DGE/SINAVE/Sistema de Notificación Semanal de Casos Nuevos (SUAVE)

### Canal endémico de Neumonías/Bronconeumonías en BCS, SE-18/2026



Fuente: SS/DGE/SINAVE/Sistema de Notificación Semanal de Casos Nuevos (SUAVE)

### Casos de Otros Virus Respiratorios (OVR) en el SISVER en BCS, Temporada 2025-2026



Fuente: SS/DGE/SINAVE/ Sistema de Vigilancia Epidemiológica de Enfermedades Respiratorias (SISVER)

- En la temporada 2025'2026, la vigilancia de otros virus respiratorios (OVR) evidencia el predominio del virus sincial respiratorio (VSR), con un total de 37 casos acumulados en el periodo.

